

2024 YILI

SELÇUK ÜNİVERSİTESİ

(FEN BİLİMLERİ ENSTİTÜSÜ)

FAALİYET
RAPORU

İÇİNDEKİLER

I- GENEL BİLGİLER.....	
A- Misyon ve Vizyon.....	
B- Yetki, Görev ve Sorumluluklar.....	
C- İdareye İlişkin Bilgiler.....	
1- Fiziksel Yapı.....	
2- Teşkilat Yapısı.....	
3- Teknoloji ve Bilişim Altyapısı	
4- İnsan Kaynakları	
5- Sunulan Hizmetler	
6- Yönetim ve İç Kontrol Sistemi	
D- Diğer Hususlar	
II- AMAÇ ve HEDEFLER	
A- İdarenin Stratejik Planında Yer Alan Amaç ve Hedefler	
B- Temel Politikalar ve Öncelikler	
C- Diğer Hususlar	
III- FAALİYETLERE İLİŞKİN BİLGİ VE DEĞERLENDİRMELER	
A- Mali Bilgiler	
1- Bütçe Uygulama Sonuçları	
2- Temel Mali Tablolara İlişkin Açıklamalar	
3- Mali Denetim Sonuçları	
4- Diğer Hususlar	
B- Performans Bilgileri	
1- Program Alt Program Faaliyet Bilgileri	
2- Performans Sonuçlarının Değerlendirilmesi	
3- Stratejik Plan Değerlendirme Tabloları	
4- Performans Bilgi Sisteminin Değerlendirilmesi	
5- Diğer Hususlar	
IV- KURUMSAL KABİLİYET ve KAPASİTENİN DEĞERLENDİRİLMESİ	
A- Üstünlükler	
B- Zayıflıklar	
C- Değerlendirme	
V- ÖNERİ VE TEDBİRLER	

BİRİM / ÜST YÖNETİCİ SUNUŞU

Selçuk Üniversitesi Fen Bilimleri Enstitüsü, 2547 sayılı Kanunun yürürlüğe girmesinden sonra 41 sayılı Kanun Hükmünde Kararnamenin 22/5 maddesi gereğince 20.07.1982 tarihinde kurulmuş ve 06.10.1982 tarihinde faaliyetlerine başlamıştır. Enstitümüzde **30** Yüksek Lisans, **27** Doktora ve **3** Tezsiz Yüksek Lisans (II. Öğretim) Programı bulunmaktadır. Bu programlarda Aralık 2024 sonu itibarı ile Yüksek Lisans'da **1.253**, Doktora'da **385**, Tezsiz Yüksek Lisans'da **406** olmak üzere toplam **2.044** kayıtlı öğrenci bulunmaktadır. Enstitümüzden, kuruluşundan bugüne kadar **5.894** Yüksek Lisans, **1.701** Doktora ve **2.504** Tezsiz Yüksek lisans olmak üzere toplam **10.099** öğrenci mezun olmuştur. Enstitümüz 2024 yılı içerisinde ise, **220** Yüksek Lisans, **52** Doktora ve **229** Tezsiz Yüksek lisans olmak üzere toplam **501** öğrenci mezun etmiştir.

Enstitümüze bağlı çeşitli programlarda, farklı ülkeden, toplam **149** uluslararası öğrenci (tüm tezli programlardaki lisansüstü öğrenci sayısının yaklaşık **% 9,09'u**) kayıtlıdır. Enstitümüzde eğitim öğretim gören yabancı öğrenci sayılarında geçmiş yıllara göre bir artış olmuştur.

Enstitümüzde Aralık 2024 itibarıyla, 35. Madde kapsamında eğitim alan toplam **1** öğrenci bulunmaktadır.

Fen Bilimleri Enstitüsü, Üniversitemizin diğer enstitüleri ile gerçekleştirdiği ortak çalışma sonucunda, Selçuk Üniversitesi Lisansüstü Eğitim Enstitüleri Ödül Yönergesi hazırlamış ve 2023 yılında uygulamaya başlamıştır. Bu çerçevede 2024 yılında, Fen Bilimleri Enstitüsü'ne bağlı çeşitli anabilim dallarından mezun olan **1** öğrencimizin doktora tezi En Başarılı Doktora Tezi Ödülü'ne değer bulunmuştur. **3** öğrenci proje ödülü, **2** öğrenci teşekkür ödülü, **9** öğrenci ise tezlerinden üretmiş oldukları nitelikli uluslararası yayınlarından dolayı Tez Yayın Ödülünü almaya hak kazanmıştır.

Enstitümüzün 2025 yılında da, üniversitemizin araştırma üniversitesi olma hedefleri doğrultusunda, bütün faaliyetlerinin başarıya ulaşmasını, yapılan çalışmaların ülkemizdeki bilimsel ve teknolojik gelişmelere öncülük etmesini dilerim.

Saygılarımla.

İmza

Adı Soyadı : Prof.Dr.Ömer Faruk YÜKSEL
Unvanı : Enstitü Müdürü

I- GENEL BİLGİLER

A. Misyon ve Vizyon

Misyon

Fen Bilimleri Enstitüsünün misyonu; temel bilimler, mühendislik ve teknoloji alanlarında, nitelikli öğretim üyesi ve araştırmacı yetiştirilmesine öncülük etmek, bunun için eğitim programlarının sürekli geliştirilmesini, değerlendirilmesini ve etkin olarak yürütülmesini sağlamak, tüm programlarında eğitim kalitesinin yükseltilmesi için çalışmalar yapmak, ulusal (sanayi ve diğer sektörler) ve uluslararası ortak araştırma faaliyetlerini ve proje çalışmalarını desteklemek, bu amaç doğrultusunda yeni programlar açılmak, yapılacak tez çalışmaları ile ülkemiz ve dünya bilimi ile teknolojisine katkı sağlamayı teşvik etmektir.

Vizyon

Fen ve mühendislik alanında eğitim ve araştırmalarıyla uluslararası düzeyde saygın ve tercih edilen; yeni ufuklar açan, değişen dünya koşullarında kendi alanlarında topluma liderlik yapabilen bilim insanları yetiştiren bir kurum olmaktır.

B. Yetki, Görev ve Sorumluluklar

Enstitümüz birden fazla benzer ve ilgili bilim dallarında lisansüstü eğitim-öğretim, bilimsel araştırma ve uygulama yapmakta olan Anabilim Dallarından oluşur. Lisansüstü eğitim bu amaçla kurulan Enstitüler tarafından yürütülür.

C. İdareye İlişkin Bilgiler

Enstitü Müdürü: 2547 sayılı kanunda verilmiş olan görevleri Enstitü adına yerine getirir.

Enstitü Kurulu: Enstitü Müdürünün Başkanlığında, Müdür Yardımcıları ve Enstitü Anabilim Dalı Başkanlarından oluşur. Enstitü Kurulu akademik bir organ olup, Enstitünün eğitim-öğretim, bilimsel araştırma ve yayın faaliyetlerini ve bu faaliyetlerle ilgili esasları saptamak Enstitü Yönetim Kuruluna üye seçmek, kanun ve yönetmenliklerle verilen diğer görevleri yapmakla yükümlüdür.

Enstitü Yönetim Kurulu: Enstitü Müdürünün Başkanlığında, Müdür Yardımcıları ve Enstitü Müdürü tarafından gösterilecek altı aday arasından, Enstitü Kurulu tarafından üç yıl süre için seçilecek üç öğretim üyesinden oluşur.

İdari faaliyetlerde Müdüre yardımcı bir organ olup, eğitim-öğretim plan ve programları ile akademik takvimin uygulanmasını sağlamak, Müdürün Enstitü yönetimi ile ilgili olarak öğrenci kabulü, ders intibakları ve çıkarılması ile eğitim-öğretim ve sınavlara ait işlemler hakkında karar almak, kanun ve yönetmenliklerle verilen diğer görevleri yapmak.

1- Fiziksel Yapı

1.1- Eğitim Alanları Derslikler

1.2- Sosyal Alanlar

1.2.7.Toplantı – Konferans Salonları

	Kapasitesi 0–50	Kapasitesi 51–75	Kapasitesi 76–100	Kapasitesi 101–150	Kapasitesi 151–250	Kapasitesi 251–Üzeri
Toplantı Salonu	1	–	–	–	–	–
Konferans Salonu	–	–	–	–	–	–
Toplam	1	–	–	–	–	–

1.3- Hizmet Alanları

1.3.1. Akademik Personel Hizmet Alanları

	Sayısı (Adet)	Alanı (m2)	Kullanan Sayısı (Kişi)
Çalışma Odası	–	–	–
Toplam	–	–	–

1.3.2. İdari Personel Hizmet Alanları

	Sayısı (Adet)	Alanı (m2)	Kullanan Sayısı
Servis	7	280	12
Çalışma Odası	–	–	–
Toplam	7	280	12

1.4- Ambar Alanları

1.5- Arşiv Alanları

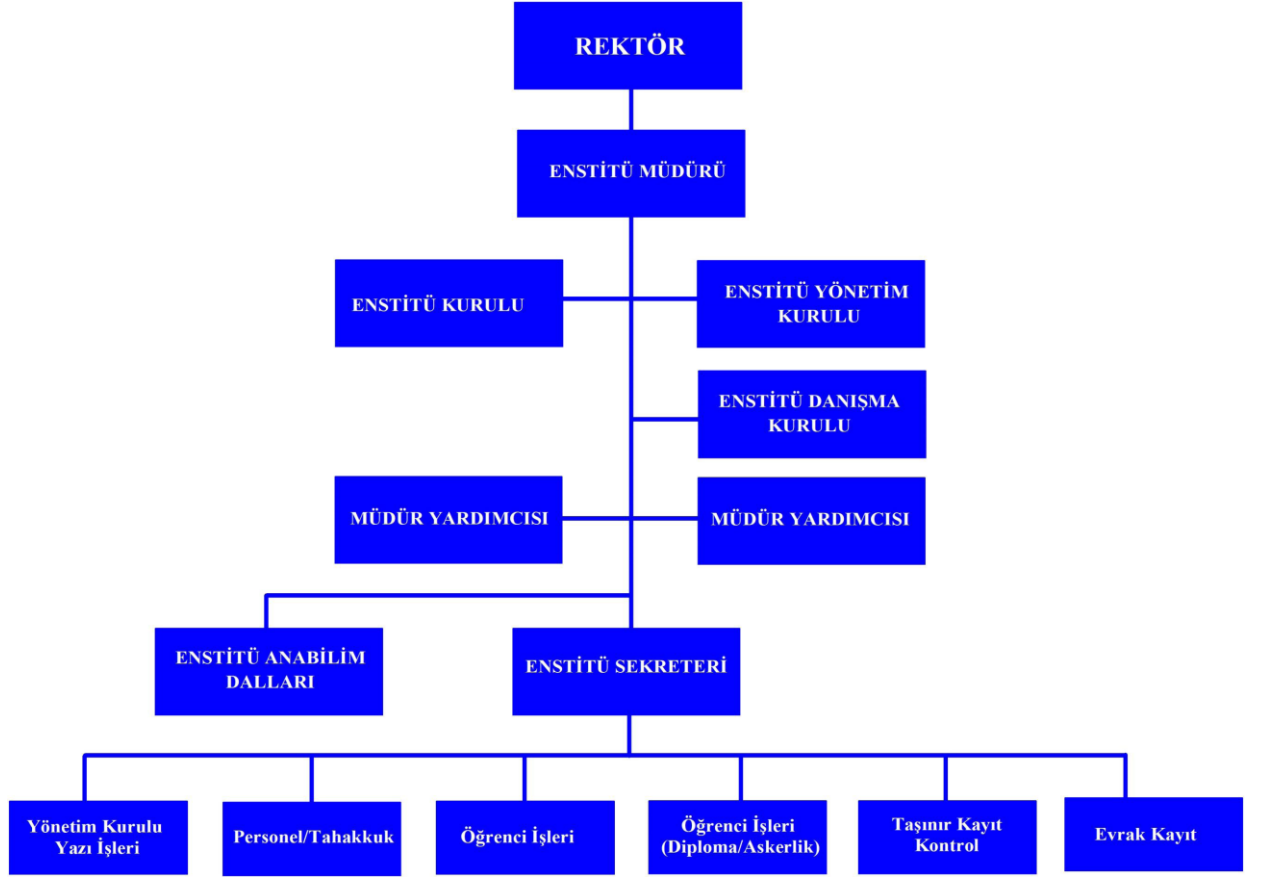
Arşiv Sayısı: 1 Adet

Arşiv Alanı: 18 m2

1.6- Atölyeler

1.7- Hastane Alanları

2- Örgüt Yapısı



3- Bilgi ve Teknolojik Kaynaklar

3.1- Yazılımlar

3.2- Bilgisayarlar

Masa üstü bilgisayar Sayısı: 15 Adet
Taşınabilir bilgisayar Sayısı: 2 Adet

3.3- Kütüphane Kaynakları

3.4- Diğer Bilgi ve Teknolojik Kaynaklar

Cinsi	İdari Amaçlı (Adet)	Eğitim Amaçlı (Adet)	Araştırma Amaçlı (Adet)
Projeksiyon	--	1	--
Slayt makinesi	--	--	--
Tepegöz	--	--	--
Episkop	--	--	--
Barkot Okuyucu	--	--	--
Baskı makinesi	--	--	--
Fotokopi makinesi	2	--	--
Faks	1	--	--
Fotoğraf makinesi	--	--	--
Kameralar	--	--	--
Televizyonlar	1	--	--
Tarayıcılar	3	--	--
Müzik Setleri	--	--	--
Mikroskoplar	--	--	--
DVD ler	--	--	--
Projeksiyon	--	1	--

4- İnsan Kaynakları

- 1-Bir Enstitü Müdürü
- 2-İki Enstitü Müdür Yardımcısı
- 3-Bir Enstitü Sekreteri
- 4-Bir Özel Kalem, (Santral Memuru)
- 5-Bir Muhasebe, Özlük İşleri
- 6-Bir Ayniyat Memuru
- 7-Üç Öğrenci İşleri Memuru
- 8-Bir Evrak Kayıt Memuru
- 9-Bir Hizmetli

4.1- Akademik Personel

Akademik Personel					
	Kadroların Doluluk Oranına Göre			Kadroların İstihdam Şekline Göre	
	Dolu	Boş	Toplam	Tam Zamanlı	Yarı Zamanlı
Profesör	--	--	--	--	--
Doçent	--	--	--	--	--
Dr. Öğr. Görevlisi	--	--	--	--	--
Öğretim Görevlisi	--	--	--	--	--
Araştırma Görevlisi	1	--	1	--	--

4.2- Yabancı Uyruklu Akademik Personel

4.3- Diğer Üniv. Görevlendirilen Akademik Personel

4.4- Başka Üniv. Kurumda Görevlendirilen Akademik Personel

Başka Üniversitelerden Üniversitemizde Görevlendirilen Akademik Personel			
Ünvanı	Çalıştığı Bölüm	Geldiği Üniversite	Kişi Say.
Unvan	--	--	--
Profesör	--	--	--
Doçent	--	--	--
Dr. Öğr. Görevlisi	--	--	--
Araştırma Görevlisi	Bitki Koruma	Ahi Evran Üniversitesi	1
Toplam			1

4.5- Akademik Personelin Yaş İtibariyle Dağılımı

Akademik Personelin Yaş İtibariyle Dağılımı						
	21-25 Yaş	26-30 Yaş	31-35 Yaş	36-40 Yaş	41-50 Yaş	51- Üzeri
Kişi Sayısı	--	1	--	--	--	--
Yüzde	--	100	--	--	--	--

4.6- İdari Personel

İdari Personel (Kadroların Doluluk Oranına Göre)			
	Dolu	Boş	Toplam
Genel İdari Hizmetler	6	--	6
Sağlık Hizmetleri Sınıfı	--	--	--
Teknik Hizmetleri Sınıfı	--	--	--
Eğitim ve Öğretim Hizmetleri sınıfı	--	--	--
Avukatlık Hizmetleri Sınıfı.	--	--	--
Din Hizmetleri Sınıfı	--	--	--
Yardımcı Hizmetli	--	--	--
Toplam	6	--	6

4.7- İdari Personelin Eğitim Durumu

İdari Personelin Eğitim Durumu					
	İlköğretim	Lise	Ön Lisans	Lisans	Y.L. ve Dokt.
Kişi Sayısı	--	1	1	3	1
Yüzde	--	17	17	49	17

4.8- İdari Personelin Hizmet Süreleri

İdari Personelin Hizmet Süresi						
	1 – 3 Yıl	4 – 6 Yıl	7 – 10 Yıl	11 – 15 Yıl	16 – 20 Yıl	21 - Üzeri
Kişi Sayısı	--	--	1	2	1	3
Yüzde	--	--	14	33	17	50

4.9- İdari Personelin Yaş İtibariyle Dağılımı

İdari Personelin Yaş İtibariyle Dağılımı						
	21-25 Yaş	26-30 Yaş	31-35 Yaş	36-40 Yaş	41-50 Yaş	51- Üzeri
Kişi Sayısı	--	--	--	2	2	2
Yüzde	--	--	--	33	33	34

4.10- İşçiler

İşçiler (Çalıştıkları Pozisyonlara Göre)			
	Dolu	Boş	Toplam
Sürekli İşçiler	4	--	4
Vizeli Geçici İşçiler (adam/ay)	--	--	--
Toplam	4	--	4

4.11- Sürekli İşçilerin Hizmet Süreleri

Sürekli İşçilerin Hizmet Süresi						
	1 – 3 Yıl	4 – 6 Yıl	7 – 10 Yıl	11 – 15 Yıl	16 – 20 Yıl	21 - Üzeri
Kişi Sayısı	--	--	2	--	1	1
Yüzde	--	--	50	--	25	25

4.12- Sürekli İşçilerin Yaş İtibariyle Dağılımı

Sürekli İşçilerin Yaş İtibariyle Dağılımı						
	21-25 Yaş	26-30 Yaş	31-35 Yaş	36-40 Yaş	41-50 Yaş	51- Üzeri
Kişi Sayısı	--	--	--	--	2	2
Yüzde	--	--	--	--	50	50

5- Sunulan Hizmetler

5.1- Eğitim Hizmetleri

5.1.1- Öğrenci Sayıları

Öğrenci Sayıları									
Birim Adı	I. Öğretim			II. Öğretim			Toplam		Genel Toplam
	E	K	Top.	E	K	Top.	Kız	Erkek	
Fakülteler	--	--	--	--	--	--	--	--	--
Yüksekokullar	--	--	--	--	--	--	--	--	--
Enstitüler	945	693	1638	340	66	406	759	1285	2044
Meslek Yüksekokulları	--	--	--	--	--	--	--	--	--
Toplam	945	693	1638	340	66	406	759	1285	2044

5.1.2- Yabancı Dil Hazırlık Sınıfı Öğrenci Sayıları

5.1.3- Öğrenci Kontenjanları

5.1.4- Yüksek Lisans ve Doktora Programları

Enstitülerdeki Öğrencilerin Yüksek Lisans (Tezli/ Tezsiz) ve Doktora Programlarına Dağılımı					
Birim Adı	Programı	Yüksek Lisans Yapan Sayısı		Doktora Yapan Sayısı	Toplam
		Tezli	Tezsiz		
Fen Bilimleri Enstitüsü	I.Öğretim	1253	--	385	1638
Fen Bilimleri Enstitüsü	II.Öğretim	--	406	--	406
Toplam		1253	406	385	2044

5.1.5- Yabancı Uyruklu Öğrenciler

Yabancı Uyruklu Öğrencilerin Sayısı ve Bölümleri			
	Bölümü		
	Kadın	Erkek	Toplam
Fakülteler	--	--	--
Yüksekokullar	--	--	--
Enstitüler	48	101	149
Meslek Yüksekokulları	--	--	--
Toplam	48	101	149

5.2- Sağlık Hizmetleri

5.3-İdari Hizmetler

Akademik ve idari personelin maaşlarıyla birlikte farklı üniversitelerden tez savunma sınavlarına gelen jüri üyelerinin yolluk-yevmiye ödenmeleri yapılmıştır. Ödenek yetersizliği nedeniyle başka faaliyet gerçekleştirilememiştir.

5.4-Diğer Hizmetler

6- Yönetim ve İç Kontrol Sistemi

Birimimizde mal ve hizmet alımları muayene ve kabul komisyonu, taşınır ve kayıt kontrol yetkilisi, piyasa araştırma ve değerlendirme komisyonu, piyasa araştırması yapacak personel gerçekleştirme görevlisi ve harcama yetkilisi olarak görev dağılımı yapılmıştır.

D- Diğer Hususlar

II- AMAÇ ve HEDEFLER

A. İdarenin Amaç ve Hedefleri

Stratejik Amaçlar	Stratejik Hedefler
Avrupa Birliği uyum sürecinin en önemli parçalarından birisi üniversitelerdir. Bu kapsamda dünyadaki önde gelen eşdeğer programları inceleyerek eğitim kalitesini artırmak Avrupa ve Amerika'da bulunan değişik üniversitelerle öğrenci değişim programları imzalamak.	1-Dünyadaki önde gelen eşdeğer programları inceleyerek öğretim programlarını güncellemek
	2-Enstitümüz öğretim elemanlarının kalitesini arttırmak bütçe imkanları çerçevesinde müstakil binamızı yaptırmak diğer üniversitelerle ortak proje yapmak için girişimde bulunmak.
Üniversite sanayi işbirliği kapsamında sanayii ihtiyaçlarına yönelik projeler geliştirmek.	3-Meslek Odaları ile bilimsel etkinlikler düzenlenmesi.
Sanayinin ve toplum ihtiyaçlarına dönüşü yeni multidisipliner Anabilim Dallarının oluşturulması.	4-Multidisipliner Anabilim Dalları oluşturulması için organize çalışmaları yapmak.
Diğer Üniversitelerle ortak lisansüstü programların geliştirilmesi.	5-Diğer Üniversitelerle ortak lisansüstü program oluşturulmasına dönük çalışmaların organize edilmesi.

B. Temel Politikalar ve Öncelikler

Esas alınacak politika belgeleri kamu idaresinin faaliyet alanı ve içinde bulunduğu sektöre göre değişmektedir. Ancak örnek olması açısından aşağıdaki politika belgeleri sayılabilir.

—Yükseköğretim Kurulu Başkanlığı Tarafından Hazırlanan “2024 Türkiye'nin Yükseköğretim Stratejisi” ve

—2024 Selçuk Üniversitesi Stratejik planı, Çerçevesinde gereken tüm çalışmalar politikamız ve önceliğimiz olacaktır.

C. Diğer Hususlar

III- FAALİYETLERE İLİŞKİN BİLGİ VE DEĞERLENDİRMELER

A- Mali Bilgiler

1.1-Bütçe Giderleri

	2024 ÖDENEK TOPLAMI (A)	2024 GERÇEKLEŞME TOPLAMI (B)	GERÇEK. ORANI (B/A*100)
	TL	TL	%
BÜTÇE GİDERLERİ TOPLAMI	51.051.501,72	48.312.758,17	94,64
01 - PERSONEL GİDERLERİ	50.481.938,72	47.743.968,58	94,58
02 - SOSYAL GÜVENLİK KURUMLARINA DEVLET PRİMİ GİDERLERİ	483.330,00	483.104,59	99,95
03 - MAL VE HİZMET ALIM GİDERLERİ	86.233,00	85.685,00	99,36
05 - CARİ TRANSFERLER	--	--	--
06 - SERMAYE GİDERLERİ	--	--	--

1.2-Bütçe Gelirleri

2- Temel Mali Tablolara İlişkin Açıklamalar

3- Mali Denetim Sonuçları

4- Diğer Hususlar

B- Performans Bilgileri

1- Program Alt Program Faaliyet Bilgileri

Program	Alt Program	Faaliyet	Faaliyet Açıklamaları
ARAŞTIRMA, GELİŞTİRME VE YENİLİK	YÜKSEKÖĞRETİM DE BİLİMSEL ARAŞTIRMA VE GELİŞTİRME	Yükseköğretim Kurumlarının Bilimsel Araştırma Projeleri	
Program	Alt Program	Faaliyet	Faaliyet Açıklamaları
TEDAVİ EDİCİ SAĞLIK	TEDAVİ HİZMETLERİ	Ağız ve Diş Sağlığı Hizmetleri	
		Tıp Fakültesi Hastanesi Tarafından Yapılacak Taban Ödeme	
		Üniversite Genel Hastane Hizmetleri	
		Diş Hekimliği Hastanesi Tarafından Yapılacak Taban Ödeme	
YÖNETİM VE DESTEK PROGRAMI	TEFTİŞ, DENETİM VE DANIŞMANLIK HİZMETLERİ	Hukuki Danışmanlık ve Muhakemat Hizmetleri	
	ÜST YÖNETİM, İDARİ VE MALİ HİZMETLER	Bilgi Teknolojilerine Yönelik Faaliyetler	
		Diğer Destek Hizmetleri	
		Genel Destek Hizmetleri	
		İnsan Kaynakları Yönetimine İlişkin Faaliyetler	
		İnşaat ve Yapı İşlerinin Yürütülmesi	
		Özel Kalem Hizmetleri	
		Strateji Geliştirme ve Mali Hizmetler	
		Taşınmaz Mal Gelirleriyle Yürütülecek Hizmetler	
		Yükseköğretimde Öğrencilere Yönelik İdari Hizmetler	

Program	Alt Program	Faaliyet	Faaliyet Açıklamaları
YÜKSEKÖĞRETİM	ÖĞRETİM ELEMANLARINA SAĞLANAN BURS VE DESTEKLER	Araştırma Görevlileri Yurtdışı Araştırma Bursu Hizmetleri	.
		Öğretim Üyesi Yetiştirme Programı ve Yurtdışı Destek Hizmetleri	
YÜKSEKÖĞRETİM	ÖN LİSANS EĞİTİMİ, LİSANS EĞİTİMİ VE LİSANSÜSTÜ EĞİTİM	Doktora Öğrencilerine Yönelik Burs Hizmetleri	S.Ü.BAP Koordinatörlüğü tarafından verilen tez projesi bursu.
		Doktora ve Tıpta Uzmanlık Eğitimi	
		Fen ve Mühendislik Bilimleri Öğrencilerinin Uygulamalı Eğitimi	
		Lisans Öğrencilerine Yönelik Burs Hizmetleri	
		Yabancı Uyruklu Öğrenci Programı Kapsamında Yürütülen Hizmetler	
		Yükseköğretim Kurumları Bilgi ve Kültürel Kaynaklar ile Sportif Altyapısının Geliştirilmesi Hizmetleri	
		Yükseköğretim Kurumları Birinci Öğretim	
		Yükseköğretim Kurumları İkinci Öğretim	
		Yükseköğretim Kurumları Uzaktan Eğitim	
		Yükseköğretim Kurumları Tezsiz Yüksek Lisans	İş Sağlığı ve Güvenliği, Bilgisayar Mühendisliği ve Biyoekeonomi Programları.

Program	Alt Program	Faaliyet	Faaliyet Açıklamaları
YÜKSEKÖĞRETİM	YÜKSEKÖĞRETİMDE ÖĞRENCİ YAŞAMI	Yükseköğretimde Barınma Hizmetleri	
		Yükseköğretimde Beslenme Hizmetleri	
		Yükseköğretimde Kültür ve Spor Hizmetleri	
		Yükseköğretimde Öğrenci Yaşamına İlişkin Diğer Hizmetler	

2- Performans Sonuçlarının Değerlendirilmesi

3- Stratejik Plan Değerlendirme Tabloları

4- Performans Bilgi Sisteminin Değerlendirilmesi

5- Diğer Hususlar

IV- KURUMSAL KABİLİYET ve KAPASİTENİN DEĞERLENDİRİLMESİ

Enstitümüzün bu bölümde, orta ve uzun vadeli amaç ve hedeflere ulaşılabilmesi için teşkilat yapısı, organizasyon yeteneği, yeterli olmasına rağmen teknolojik kapasite bazı eksiklikler bulunmaktadır. Öncelikle Enstitü Otomasyon sistemlerinin eski olmasından dolayı bazı noktalarda sorunlara neden olmaktadır.

A- Üstünlükler

Fen Bilimleri Enstitüsünde 30 adet Tezli Yüksek Lisans, 27 adet Doktora ve 3 adet Tezsiz Yüksek Lisans (II. Öğretim) programlarının yürütüldüğü Anabilim Dalları mevcuttur. Enstitünün bütün program mezunlarına; istenen gereksinimleri karşılayacak biçimde bir sistemi, parçayı yada süreci tasarılama becerisi ile mesleki problemleri tanımlama, formüle etme ve çözme becerisini güçlü bir biçimde vermektedir. Bu beceriler seminer ve tez projeleri vasıtasıyla verilmektedir.

Enstitümüzün bir başka kuvvetli yönü de Anabilim Dallarımızın genç ve dinamik öğretim üyesi kadrosuna sahip olmasıdır. Bu durum, eğitim öğretimde çağın gerektirdiği değişim ve dönüşümü kolaylaştırmakla birlikte değerli bir potansiyel olarak görülmektedir.

B- Zayıflıklar

Personel Eksikliği ve Fiziksel Yetersizlikler:

Enstitüler, üniversitemizin dış dünyaya açılan kapılarıdır. Enstitü hizmet binamız kendi adımıza bağımsız değildir.

C- Değerlendirme

Mevcut imkânlarımız genişletildiğinde, Enstitümüz adına tam donanımlı bina yapıldığında ve personel sayısı artırıldığında kurumsal yapılanma tamamlanarak eğitimde istenilen kaliteye ulaşılmış olacaktır.

V- ÖNERİ VE TEDBİRLER

Harcama Yetkilisinin İ Kontrol Gvence Beyanı

İ KONTROL GVENCE BEYANI

Harcama yetkilisi olarak grev ve yetkilerim erevesinde;

Harcama birimimizce gerekleřtirilen iř ve iřlemlerin idarenin ama ve hedeflerine, iyi mal ynetim ilkelerine, kontrol dzenlemelerine ve mevzuata uygun bir řekilde gerekleřtirildiđini, birimimize bte ile tahsis edilmiř kaynakların planlanmıř amalar dođrultusunda etkili, ekonomik ve verimli bir řekilde kullanıldıđını, birimimizde i kontrol sisteminin yeterli ve makul gvenceyi sađladıđını bildiririm.

Bu gvence, harcama yetkilisi olarak sahip olduđum bilgi ve deđerlendirmeler, ynetim bilgi sistemleri, i kontrol sistemi deđerlendirme raporları, izleme ve deđerlendirme raporları ile denetim raporlarına dayanmaktadır.

Bu raporda yer alan bilgilerin gvenilir, tam ve dođru olduđunu beyan ederim.

16 / 01 / 2025

İmza

Adı Soyadı : Prof.Dr.Ömer Faruk YKSEL
Unvanı : Enstit Mdr